

国立病院機構熊本医療センター

くまびょうNEWS



“結ぼう連携 つなごう笑顔”



地域医療連携センターのご紹介

開放型病院登録の先生方や医師会・歯科医師会の先生方におかれましては、平素より患者さまのご紹介、当院での治療が一段落した患者さまの逆紹介・転院等で大変お世話になっています。この場をお借りしまして感謝申し上げます。

地域医療連携センターでは、患者さまの紹介（前方支援）、退院・転院（後方支援）、医療・介護福祉の総合相談（社会的支援）を中心に業務を行っています。加えて、開放型病院の共同指導、

地域医療連携センター長 菊川 浩明

地域医療連携の会、くまびょう NEWS の作成にも携わっています。550床規模の病院としては決して十分な人員配置ではありませんが、優秀なスタッフが病棟のリンクナースとも協力し、くまもとメディカルネットワークや新たな医療DX等を活用しながら、紹介・逆紹介、相談業務が滞りなく遂行できるように尽力しています。

今後とも宜しくご指導・ご鞭撻の程お願い致します。

特集

就任のご挨拶

- VOICE
- 医学シリーズ 外科
- くまびょう TOPICS
- 研修のご案内
- 外来担当医名簿

基本理念

最新の知識・医療技術と礼節をもって、
良質で安全な医療を目指します。

運営方針

1. 良質で安全な医療の提供
2. 政策医療の推進
3. 医療連携と救急医療の推進
4. 教育・研修・臨床研究の推進
5. 国際医療協力の推進
6. 健全経営

患者様の権利

1. 良質かつ適切な医療を公平にうける権利があります
2. ご自身の医療について理解しやすい言葉と方法で十分な説明と情報を受ける権利があります
3. 病院から説明と情報を得た上で、自らの意志で治療を受け、あるいは選択し、拒否する権利があります
4. 自分の診療記録の開示を求める権利があります
5. セカンド・オピニオンを求める権利があります
6. 個人としての人格の尊重とプライバシーの保護を受ける権利があります

就任のご挨拶

看護部長 就任のご挨拶

令和6年4月より看護部長を拝命致しましたのでご挨拶申し上げます。

当院の看護部には700名以上の看護師が在職しており、一人ひとりが看護部の理念である「尊重と自律」の精神に基づき、自己やチームとしての成長を目指して日々の研鑽

看護部長 堤 令子



に勤めております。これからも、向き合う患者さまの最善を考え、患者さまやご家族の思いに寄り添った誠実な看護を行い、選ばれる病院であるよう努めて参りますので、ご指導のほどよろしくお願いいたします。

看護学校 教育主事 就任のご挨拶

令和6年4月より、附属看護学校の教育主事を拝命いたしました田中でございます。

本校は、今年78周年を迎える歴史と伝統のある学校です。令和6年3月までの卒業生は2,941名となり、卒業生は当院をはじめ様々な場で活躍しています。

教育理念に掲げている『自主・責任秩序・融和』の精神を大切に、看護専門職として自ら考え、学び続け、質の高

看護学校 教育主事 田中 紀代美



い看護実践ができるように、学習環境や学校生活の支援を努力してまいります。

また、実習等でお世話になっております地域の保健医療福祉施設の皆さま方には、今後ご協力、ご支援のほどよろしくお願いいたします。

診療部長 就任のご挨拶

熊本医療センターを支えて頂く皆様へ。医師の働き方改革が始まる年に、循環器内科部長および診療部長を拝命いたしました。これからは、患者のためだけでなく、医療者の健康と充実した働き方にも注力してまいります。私たちの目標は、より効率的で持続可能な医療環境を整え、チームワークを重視した質の高いケアを提供することです。こ

診療部長 田山 信至



の新たな時代において、皆様と共に、より良い医療を築いていくことを心から楽しみにしています。どうぞよろしくお願いいたします。

診療部長 就任のご挨拶

今年度より診療部長を拝命いたしましたのでご挨拶申し上げます。

2024年4月から「医師の働き方改革」が実施されます。その目的は、医師の心身の健康の確保、医師確保における医療の充実です。私は産婦人科部長も併任しており、他の超過勤務の多い科と同様、自己研鑽とされる業務の問題、

診療部長 高木 みか



育児中の女性医師の負担はどうあるべきかという議論、業務のタスクシフトなどを、医師・スタッフと協力して考え、患者から信頼され、選ばれる病院になるよう力を注いでいきます。何とぞご指導ご鞭撻の程よろしくお願いいたします。

診療部長・消化器内科部長 就任のご挨拶

令和6年4月より前任の杉先生の後任として消化器内科部長を拝命しました立山 雅邦と申します。大学病院に勤務し、昨年度は水俣市立総合医療センターで働いておりましたが、当科においても同様にこの地域の医療に貢献してまいりたいと思います。まだ慣れない点も多く、ご迷惑をおか

診療部長・消化器内科部長 立山 雅邦



けすることも多々あるかと思いますが、スタッフ一同、何卒ご指導のほどよろしくお願いいたします。

診療部長 就任のご挨拶

今年度より診療部長を拝命いたしました。初期臨床研修を終えた後、熊本医療センター一筋 17 年目に突入いたします。

これまでは救命救急部長として救急部門の運営に、集中治療部長として集中治療部門の運営にそれぞれ携わってきました。今後はさらに病院全体の運営や質の改善等に関わ

診療部長 櫻井 聖大



らせていただき、よりよい熊本医療センターを目指して尽力したいと思います。私自身、毎日が勉強と思っておりますので、御指導・御鞭撻のほど、よろしくお願い申し上げます。

泌尿器科部長 就任のご挨拶

この度、令和 6 年 4 月 1 日付けで泌尿器科部長を拝命致しましたのでご挨拶申し上げます。今年は、私が熊本大学病院泌尿器科より当院に赴任して 10 年の節目になります。これまで前任の菊川統括診療部長が築き上げられた功績を考えますと、責任の重さに身の引き締まる思いです。これまでとは異なる立場になるため一層努力し精進致す所存です。当科と致しましては、これまで通り「がん診療」と「救急医療」を柱に診療を行っていきたく思っております。なお「がん診療」におきまして癌制御は当然のことながら

泌尿器科部長 前田 喜寛



低侵襲かつ機能温存を目指した治療を積極的に行っていきたいと思っております。今年 3 月よりダビンチ Xi を導入し、ロボット支援腹腔鏡下前立腺全摘除術も開始致しましたので、そちらに関しましても積極的に行っていきたいと思っております。これからは、泌尿器科の長として科の運営に尽力していきたく思っておりますので、御指導・御鞭撻の程何卒宜しくお願い申し上げます。

麻酔科部長 就任のご挨拶

今年度より麻酔科部長を拝命いたしましたのでご挨拶申し上げます。当院の麻酔科部長は父である宮崎久義が初代で、瀧教育研修部長に続き私が四代目となります。大役を任せられ大変身がひきまされる思いです。

さて、ここ数年熊本県全体が深刻な麻酔科医不足の状態にあります。現在、瀧教育研修部長を中心として麻酔科医一同全力で対応いたしております。しかしながら、麻酔科医のマンパワーは減にも関わらず麻酔管理症例数は増加し

麻酔科部長 宮崎 直樹



ており、結果としてすべての緊急手術には対応できない場合がございます。今後一層努力を行い、時間はかかるかもしれませんが、できるだけ早期に安全に緊急手術を受け入れる体制を整え、可能な限りの手術受け入れを行っていかうと考えております。連携をしていただいております病院の皆様、引き続きご協力およびご指導ご鞭撻のほどよろしくお願いいたします。

循環器内科部長 就任のご挨拶

今年度より循環器内科部長を拝命いたしました松原と申します。当院循環器内科は救急医療に特に力を入れています。循環器内科医、あるいは心臓血管外科医が 24 時間常駐しており、急性心筋梗塞、心不全、心肺停止などの重症例に対しても、迅速に対応できるようになっております。診療部長となられた田山先生とともに、心臓血管外科との

循環器内科部長 松原 純一



協力も行いながら、「ハートチーム」として、熊本の地域医療に貢献していきたいと考えております。ご指導ご鞭撻のほどよろしくお願いいたします。

臨床工学技士長 就任のご挨拶

令和 6 年 4 月 1 日付けで臨床工学技士長を拝命いたしました寺下真吾と申します。医療機器は日進月歩で進化しており、私たち臨床工学部門も日々アップデートしています。病院の基本理念であります「最新の知識・医療技術と礼節を持って良質で安全な医療を目指します」を目標にして、

臨床工学技士長 寺下 真吾



地域医療において連携している病院の皆様や患者の皆様を選んでいただけるよう精進してまいります。今後とも宜しくお願いいたします。

診療放射線技師長 就任のご挨拶

令和5年4月より、診療放射線技師長に就任しましたことをご挨拶申し上げます。

当院の診療放射線科は画像診断センター、放射線治療センター、核医学センターの3部門で構成されており、X線CT装置、MRI装置、血管造影装置などを備え、画像検査、診断、治療を提供しています。放射線治療センターではリニアック装置、RALS装置を使用し、核医学センターでは

診療放射線技師長 丸山 裕稔



SPECT装置によるRI検査を行っています。CT検査、MRI検査、RI検査に関する先生方からの検査依頼も歓迎しております。今後も患者様や先生方に信頼される診療放射線科を目指し、精進してまいります。ご指導とご鞭撻を賜りますよう、よろしくお願い申し上げます。

副看護部長 就任のご挨拶

この度、令和6年4月1日付で赴任いたしました猿渡千恵と申します。初めて熊本県内で勤務します。以前より、熊本市は地域医療連携において先駆的に取り組まれており、病診・病病連携体制を構築する際のモデルというイメージがあります。地域医療の現状を把握し、当院の役割である

副看護部長 猿渡 千恵



患者さまに優しい「がん診療」と「救急医療」に貢献できるように努めてまいります。どうぞよろしくお願い致します。

企画課長 就任のご挨拶

この度、令和6年4月1日付で企画課長を拝命いたしました松下と申します。

玉名市の出身ですが、熊本県での勤務は初めてで熊本市内のあまりの変わりように毎日驚いています。

今後、企画課長として、病院経営に携わって行くことに

企画課長 松下 賢



なりますが、地域の医療機関の皆様と共に、微力ではありますが努力して行きたいと思っていますので、どうぞよろしくお願い致します。

管理課長 就任のご挨拶

この度、管理課長を拝命し、福岡東医療センターより赴任して参りました井上弘毅と申します。

熊本医療センターには10年ぶりに勤務することになりました。

前回の勤務は人事を担当していましたが、今回は地域の

管理課長 井上 弘毅



先生方や住民の方々との講演や会議において事務局を担当します。当院が熊本の地域医療に貢献できるよう努力して参りますので、何卒ご指導ご鞭撻の程、よろしくお願い申し上げます。

最近のトピックス

胃癌根治手術において予後を改善し術後合併症のリスクも減らす
「da Vinci」を用いたロボット支援下手術

国立病院機構熊本医療センター
外科副部長

いわがみ しろ
岩上 志朗



2023年12月に熊本医療センターに手術支援ロボット「da Vinci」が導入され(図1)、24年2月より胃癌に対するロボット支援下手術を開始しました。

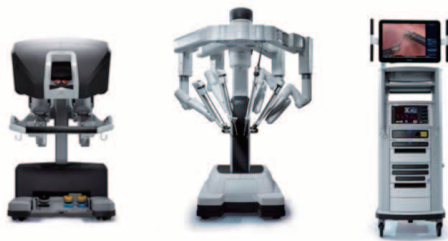


図1. 手術支援ロボット「da Vinci Xi」

ロボット支援手術の基本は鏡視下手術ですが、そのメリットとして高解像度3D画像、多関節機能を有したEndoWristインストゥルメント、手振れ防止機能等があり、従来の鏡視下手術と比較しより精度が高い手術が施行できると期待されています(図2)。

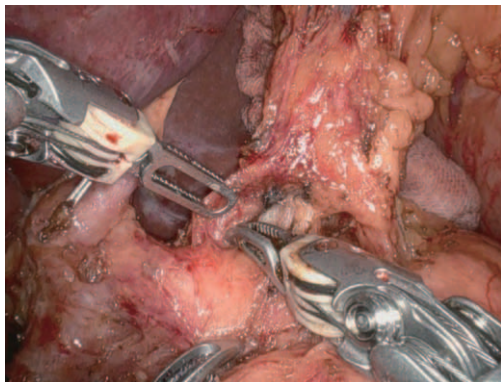
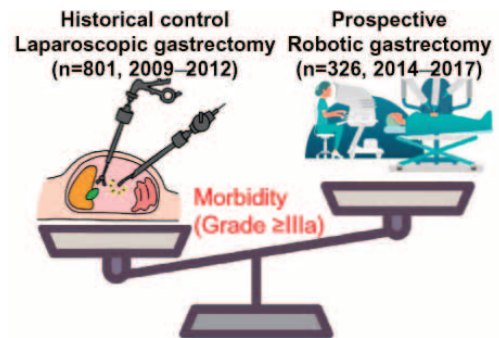


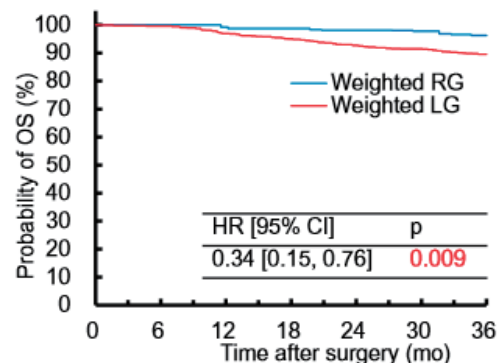
図2. 膈上縁のリンパ節郭清

胃癌に対するロボット支援下手術は2018年に保険収載され、胃全摘術、幽門側胃切除術、噴門側胃切除術の



Suegical Endoscopy 2022

図3. ロボット支援下手術と鏡視下手術の比較(術後合併症)



Suegical Endoscopy 2022

図4. ロボット支援下手術と鏡視下手術の比較(予後)

3術式を行うことができます。先に行われた鏡視下手術とロボット支援下手術の治療成績を比較した臨床試験では、術後合併症(Clavien-Dindo分類Grade III以上)の発生率が鏡視下手術では6.4%であったのに対し、ロボット支援手術では2.45%であり有意に術後合併症が減少した結果でした(図3)。また、予後に関しては術後の3年生存率について比較が行われ、鏡視下手術が89.6%であったのに対し、ロボット支援手術では96.3%であり、予後の改善も証明されました(図4)。この結果により、今後更なるロボット支援下手術件数の増加が期待されています。

くまびょう TOPICS

3/19 (火) | CKD 多職種セミナー開催しました

【筆者】腎臓内科部長：梶原 健吾

最新/細心のCKD診療 -患者主体性を高めるために多職種連携とフォーシガができること-と題して、CKDに対する最新の治療と当院でのCKD診療の病診連携についてお話ししました。



CKD診療は多岐にわたる要素で構成されます。腎疾患の予後に一番と言っていいほど影響を与える蛋白尿対策において、SGLT2阻害薬や非ステロイド系ミネラルコルチコイド受容体拮抗薬がめざましい成果をあげており、ACEI/ARBから20年ぶりの革命がおきています。蛋白尿が適応で、フローチャートを使用して手順と注意点、当院の症例を通じて長期間にわたるGFR経過から圧倒的な腎予後の改善効果を提示しました。本当によく効いています。今、全てのCKD患者さんにおいて治療の見直しが必要です。熊本医療センターにご紹介いただいた場合の病診連携の実際についてもご説明しました。腎生検を含むコントロール入院やCKD外来における、生活目標を患者さんと共有し、多職種で患者さんの主体性を高めながらサポートし、ご紹介元にはもちろんのこと、介護施設など地域の多職種でも共有しながら患者さんの腎生をみなでサポートしていく地域病診連携体制を目指します。ぜひ腎臓内科までご紹介いただければと思います。

【場所】熊本城ホール中会議室E

3/19 (火) | CKD 多職種セミナー開催しました

【筆者】5西病棟 副看護師長 透析看護認定看護師
腎代替療法専門指導士：深山 美香



日本は高齢化に伴い「疾病を治癒し生命を維持する時代」から「慢性疾患を抱えながらよりよい生活を考える時代」となっています。腎臓内科はCKD患者が身体的・精神的・社会的にも今まで以上に積極的に生活できる状態=ActiveLifeを目指し、患者の生活や価値に焦点を当てた『生活目標』（治療に関連しない患者の日常生活での評価可能な生きがいや行いたいことを言語化し目標として設定したもの。患者・家族・医療者で共有できる共通目標）を軸に多職種連携を行っています。今回、かかりつけ医・スタッフの方へ生活目標の設定の意義と取り組みの実際をお話しさせていただきました。今後かかりつけ医・地域との多職種病診連携でCKD患者の支援に力を入れていきたいと思えます。

【場所】熊本城ホール中会議室E



3/10 (日) | ポップアップストア～KS Coffee shop～を開店しました

【筆者】消化器内科特別診療役：杉 和洋



23年間のお礼を込めて、3月10日に7西病棟休憩室に二の丸かんかんカフェを開店しました。当初は1日のみの開店で、15杯限定の予定でしたが、好評につき3日間、30杯に拡大しました。

機材はデロンギEC680MエスプレッソメーカーとMelitta Vario-Eグラインダーを使用し、メニューは、インドネシアマンデリンとエチオピアイリガフェチェをブレンドしたカフェアメリカノとカフェラテを提供しました。

お客さんは病棟看護師がほとんどでしたが、研修医、診療看護師、感染管理看護師および薬剤師も来店してくれました。ご要望があれば不定期ですがポップアップストアを開店したいと思います。是非お立ち寄りください。お代は笑顔で結構です。

【場所】7西病棟休憩室

2024年2月10日7西病棟
23年間のお礼を込めて

二の丸かんかんカフェ
2024年3月10日(日)～12日(火)
7西病棟に～KS Coffee shop～
ポップアップストア開店

本日のメニューは、
・アメリカノ
・ラテ
インドネシア マンデリンと
エチオピア イリガフェチェ
ブレンド
30杯限定 お早め

**Active Lifeを目指した
CKD多職種病診連携 Seminar**

講師 時下ますますご清祥のこととお慶び申し上げます。
この度、SGLT2阻害薬における最新の話題を提供することを目的に、
本講演を開催させていただきます。ご多用のことは存じますが、
ご参加賜りますようお願い申し上げます。 謹白

日時 2024年3月19日(火) 19:00～20:30

開催形態 **ハイブリッド開催**
会場参加：熊本城ホール 中会議室E
オンライン参加：WEB配信(ZOOMウェビナー)
*2次元コードよりご登録ください。
会場参加、ZOOM参加共に2次元コードより事前登録ください。

総台座長 緒方消化器内科 院長 緒方 一朗 先生

LECTURE SESSION 1 (19:00～19:30 (30min.))
CKD患者のActive lifeに向けた生活目標設定の意義と多職種連携
国立熊本医療センター 副看護師長
透析看護認定看護師/腎代替療法専門指導士 深山 美香 先生

LECTURE SESSION 2 (19:30～19:45 (15min.))
CKD治療継続の為の管理栄養士の関わり～多職種病診連携の視点から～
国立熊本医療センター 栄養管理室 副栄養管理室長
糖尿病療養指導士 加來 正之 先生

LECTURE SESSION 3 (19:45～20:30 (45min.))
最新/細心のCKD診療-the life target-
～患者主体性を高める為に多職種病診連携とフォーシガができること～
国立熊本医療センター 副診療部長
腎臓内科部長 梶原 健吾 先生

●本講演会は、Webツールを利用したオンライン形式で開催いたします。
●講演会参加URL等のアクセス情報や注意事項は、参加登録完了後にご案内いたします。
●本会案内の転送や開示、本会の録音・録音・画像等はお控えいただけますようお願い申し上げます。
●本会は医療従事者向けの内容となりますため、ご興味関心についてご配慮くださいますようお願い申し上げます。
●事前登録用2次元コードをスクリーンショットし、読み取ったデバイス(スマホなど)にZoom登録画面またはメールアドレスが立ちあがり、送信先には登録されたメールアドレスまたはメールアドレスから送信されたメールアドレスが送信されます。

主催 小野薬品工業株式会社 アストラゼネカ株式会社

2024年5月 研修のご案内

二の丸モーニングセミナー	日時▶ 5月2・9・16・23・30日(木) 8:15~8:45 場所▶ 国立病院機構熊本医療センター研修ホール
熊本県臨床検査技師会・ 病理細胞部門【WEB】	日時▶ 5月2日(木) 18:30~20:00
第146回 国立病院機構熊本医療センター クリティカルパス研究会	日時▶ 5月8日(水) 17:30~18:30 場所▶ 国立病院機構熊本医療センター研修ホール
熊本県臨床衛生検査・ 一般検査研究班月例会【WEB】	日時▶ 5月9日(木) 18:00~20:00
肝 臓 病 教 室	日時▶ 5月17日(金) 15:30~16:45 場所▶ 国立病院機構熊本医療センター研修室2
第71回 診断と治療－最新の基礎公開講座－ 〔日本医師会生涯教育講座2.5単位認定〕	日時▶ 5月18日(土) 15:00~17:30 場所▶ 国立病院機構熊本医療センター研修ホール

「未来への鍵：超高齢化社会における虚血性心疾患の最新診断と治療戦略」

座長 すえふじ医院 理事長・院長

末藤 久和 先生

(1) 急性冠症候群の初期対応

国立病院機構熊本医療センター循環器科内科部長

田山 信至

(2) 虚血性心疾患に対する外科的治療

国立病院機構熊本医療センター心臓血管外科部長

岡本 健

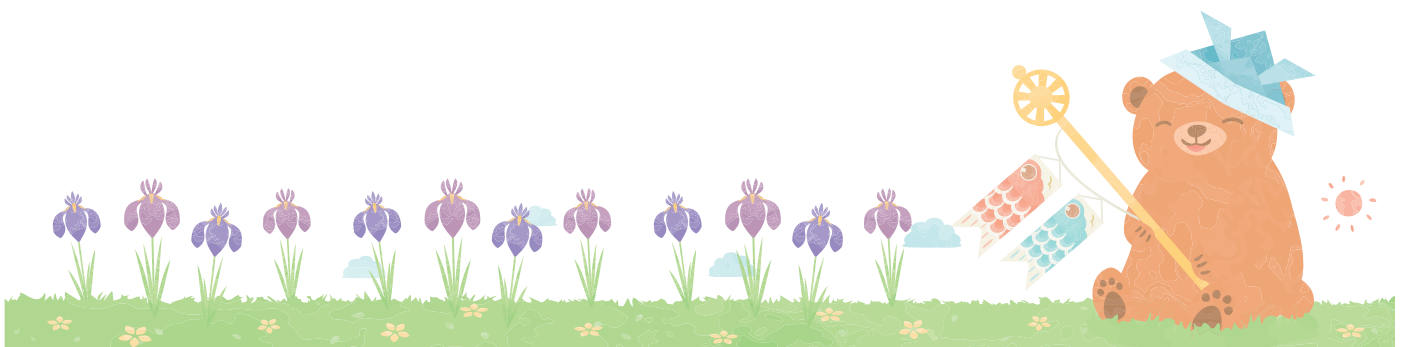
(3) 超高齢化社会における至適抗血栓マネジメント

宮崎大学医学部内科学講座 循環器・腎臓内科学分野教授 海北 幸一 先生

第302回 月曜会(内科症例検討会) 〔日本医師会生涯教育講座1.0単位認定〕	日時▶ 5月20日(月) 19:00~20:00 場所▶ 国立病院機構熊本医療センター研修室2
1 総合診療科からの一例 2 消化器内科からの一例	
第202回 救急症例検討会	日時▶ 5月22日(水) 18:00~19:00 場所▶ 国立病院機構熊本医療センター研修ホール
「脳血管障害」(脳神経内科、脳神経外科)	
小児科火曜会【WEB配信あり】	日時▶ 5月28日(火) 19:00~21:00 場所▶ 国立病院機構熊本医療センター研修室1

研修へのお問い合わせはこちら
国立病院機構熊本医療センター
地域医療研修センター (096) 353-3515 (直通)

研修センター
QRコード▶



患者さまをお待たせしないために

ご紹介は、外来紹介予約センター

受付 平日 8:30 ~ 17:00

をどうぞご利用ください。

096-353-6565 096-353-6566

FAX 096-353-6563



熊本医療センター
地域医療連携センター長
菊川 浩明

令和6年5月外来担当医名簿

国立病院機構熊本医療センター

診療科	月	火	水	木	金		
総合診療センター (内科)	総合診療	辻 隆宏 國友 耕太郎 吉村 文孝 久保崎 順子	辻 隆宏 國友 耕太郎 吉村 文孝 久保崎 順子	辻 隆宏 國友 耕太郎 吉村 文孝 久保崎 順子	辻 隆宏 國友 耕太郎 吉村 文孝 久保崎 順子	辻 隆宏 國友 耕太郎 吉村 文孝 久保崎 順子	
	血液	河北 敏郎 杉谷 浩規	原田 奈穂子 田口 詢	樋口 悠介 担当医	日高 道弘 河北 敏郎	原田 奈穂子 窪田 晃	
	糖尿病・内分泌	西川 武志 (午前新患) 西田 周平 (午后再診)	西田 周平 (午前新患) 西川 武志 (午后再診)	西川 武志 (午前新患) 井手口 拓弥 (午后再診)	木下 博之 (午前新患) 瀨戸口 真衣 (午后再診)	井手口 拓弥 (午前新患) 木下 博之 (午后再診)	
	呼吸器センター	熊大医師 (院内コンサルト)		小野 宏	小野 宏		
	感染症内科	小野 宏		小野 宏	小野 宏		
	腎センター (腎臓内科)	梶原 健吾		吉井 隆一	中村 朋文	東 大樹	富田 正郎
腫瘍内科	境 健爾		境 健爾 榮 達智	境 健爾 榮 達智	境 健爾 (1.3.5週)	境 榮 達智	
消化器病センター (消化器内科)	診察	1診 楠本 周平 2診 松山 太一 3診 山本 祐弥	杉 和洋 立山 雅邦	杉 和洋 花園 ゆりか	杉 和洋 松山 太一	立山 雅邦 花園 ゆりか	
	内視鏡	午前	立山 雅邦 佐々木 大堯 花園 ゆりか 宮崎 由理恵	佐々木 大堯 楠本 山本 松山 太一	松山 太一 周平 祐弥 山本 宮崎 由理恵	立山 雅邦 佐々木 大堯 山本 宮崎 由理恵 花園 ゆりか	松山 太一 周平 祐弥 宮崎 山本 祐弥
		午後	立山 雅邦 佐々木 大堯 宮崎 由理恵 花園 ゆりか	松山 太一 佐々木 大堯 楠本 山本 花園 ゆりか 祐弥	立山 雅邦 松山 太一 山本 宮崎 由理恵 周平 祐弥	立山 雅邦 花園 ゆりか 山本 宮崎 由理恵 佐々木 大堯	松山 太一 周平 祐弥 山本 宮崎 由理恵
	腹部超音波	杉 和洋		花園 ゆりか	立山 雅邦	岡本 有紀子 宮崎 由理恵	杉 和洋
	心臓血管センター (循環器内科)	新患	木村 優一 山村 智	玉野井 俊介 有馬 義博 (隔週)	片山 哲治	田山 信至	松原 純一
		再来	田山 信至	松原 純一	山村 智	玉野井 俊介 有馬 白尾 友宏	片山 哲治 木村 優一
(心臓血管外科)	手術日		岡本 健	田中 睦郎	手術日	岡本 健	
精神・神経科	初めの方						
	2回目からの方						
小児科	診察	水上 智之	担当医	水上 智之	水上 智之	渡邊 優	
	免疫	水上 智之		水上 智之	水上 智之		
	血液	右田 昌宏		横山 智美		右田 昌宏	
	アレルギー		渡邊 優		緒方 美佳		
外科		原田 和人 日高 香織 (隔週)	水元 孝郎 克孝 明日香 小野 明日香	岩上 志朗	宮成 信友 黒木 秀幸	久保田 竜生	
	脳神経センター (脳神経外科)	中川 隆志 大塚 忠弘	手術日	内川 裕貴 大塚 忠弘	中川 隆志	伊東山 剛 大塚 忠弘	
(脳神経内科)	1診 (新患担当)	幸崎 弥之助	田北 智裕	高松 孝太郎	小阪 崇幸	津田 幸元	
	2診 (再診)	高松 孝太郎	小阪 崇幸	津田 幸元	幸崎 弥之助	田北 智裕	
	院内コンサルト			津田 幸元	幸崎 弥之助	田北 智裕	
整形外科	午前	1診 満瀬 葉介 (新患)	手術日	前田 智 (新患)	手術日	寺本 周平 (新患)	
		2診 福元 哲也 (新患)		福元 哲也 (新患)		中馬 東彦 (新患)	
		3診 福田 和昭 (新患)		福田 和昭 (新患)		東 宗一郎 (新患)	
	午後	1診 寺本 周平 (再診)		松下 祥大 (再診)		満瀬 葉介 (再診)	
		2診 福元 哲也 (再診)		東 宗一郎 (再診)		中馬 東彦 (再診)	
		3診 福田 和昭 (再診)					
泌尿器科	前田 喜寛 (毎週) 矢野 大輔 (1.3.5週) 岐島 智洋 (2.4週)	菊川 浩明 岐島 智洋 高橋 えりか	担当医 (手術日) (紹介のみ)	前田 喜寛 大輔 栄敏 村上 栄敏	菊川 浩明 渡辺 崇 / 担当医		
産婦人科	高木 満尾 みか 優太郎	山本 前田 直 菜々	手術日	高木 満尾 みか 優太郎	山本 前田 直 菜々		
感覚器センター (眼科)	榮木 大輔 幸野 理久 中西 美穂	(手術日)	榮木 大輔 幸野 理久 中西 美穂	(手術日)	榮木 大輔 幸野 理久 中西 美穂		
感覚器センター (耳鼻咽喉科)	手術日	上村 尚樹 寺田 夕希	手術日	担当医	上村 尚樹 寺田 夕希		
感覚器センター (皮膚科)	初診 (紹介あり)	石橋 卓行	牧野 公治	浦田 和美	担当医 (手術日)	石橋 卓行 牧野 公治 ハ斯塔	
	再診 (初診その他)	浦田 和美 石橋 卓行	ハ斯塔 (ハスタ) 牧野 公治	石橋 卓行 浦田 和美	石橋 卓行 浦田 和美	石橋 卓行 牧野 公治 ハ斯塔	
難治性皮膚疾患治療センター	午前10時～、1日1例限定 詳細は、熊本医療センター皮膚科 Web サイトをご覧ください						
形成外科	(午 後) 大島 秀男 (リンパ浮腫外来) 栗野 哲志 堺 菜穂 蓮田 敏也	(午 後) 担当医 (紹介のみ)	(午 後) 担当医 (紹介のみ)	(午 後) 大島 秀男 栗野 哲志 堺 菜穂 蓮田 敏也	(午 後) 大島 秀男 栗野 哲志 堺 菜穂 蓮田 敏也		
放射線科	治療 (予約制)	富高 悦司、大塚 崇裕					
	画像診断	根岸 孝典、浅尾 千秋、伊藤 加奈子、井上 聖二郎、神戸 あゆみ、大塚 崇裕、吉松 俊治					
麻酔科	宮崎 直樹 (術前診察 / 麻酔相談)				(午前のみ) 瀧 賢一郎 (麻酔相談)		
緩和ケア外来	境 健爾	境 健爾	境 健爾	境 健爾 (1.3.5週)	境 健爾 (2.4週)		
歯科 口腔外科	山形 真有香 上田 夏野 森 久美子 谷口 広祐	中島 健 上田 夏野 森 久美子 山形 真有香	中島 健 上田 夏野 山形 真有香 広祐	中島 健 美文 真有香 山形 真有香 谷口 広祐	中島 健 上田 夏野 山形 真有香 谷口 広祐		
	救命救急センター	櫻井 聖大 洪沢 崇行 橋本 聡 松本 克孝 國友 耕太郎 吉村 文孝 深水 浩之 杉野 大樹 寛之	櫻井 聖大 洪沢 崇行 橋本 聡 國友 耕太郎 久保崎 順子 深水 浩之 杉野 大樹 寛之	櫻井 聖大 洪沢 崇行 橋本 聡 松本 克孝 深水 浩之 木村 文彦 杉野 大樹 寛之	櫻井 聖大 洪沢 崇行 橋本 聡 松本 克孝 深水 浩之 大塚 大樹 寛之	櫻井 聖大 洪沢 崇行 橋本 聡 宮内 大介 杉野 大樹 寛之	
看護外来	ストーマ	認定看護師		認定看護師	認定看護師		
	がん看護	認定看護師		認定看護師	認定看護師		
	移植後フォローアップ	担当看護師		担当看護師	担当看護師		

(注) 担当医は都合により変更することがあります。手術日はお待たせする場合がございますので、御了承ください。

R6/5/1

