

国立病院機構熊本医療センター

くまびょうNEWS



独立行政法人国立病院機構 熊本医療センター
看護師特定行為研修 開講式



国立病院機構熊本医療センター

未来の医療を支えます



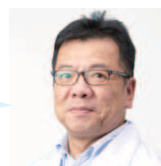
独立行政法人国立病院機構熊本医療センター 令和6年度 看護師特定行為研修 開講式

特集

看護師特定行為研修

- VOICE
- 研修医レポート
- 医学シリーズ 救命救急科
- 研修のご案内
- くまびょう TOPICS
- 外来担当医名簿

患者さまをお待たせしないためにご紹介は、
外来紹介予約センターをご利用ください。



熊本医療センター
 地域医療連携センター長
 菊川 浩明



096-353-6565
096-353-6566

FAX 096-353-6563

受付 平日 8:30 ~ 17:00

国立病院機構熊本医療センター 外来紹介予約センター

独立行政法人国立病院機構
熊本医療センター
 National Hospital Organization Kumamoto Medical Center



熊本医療センター 検索 ホームページ QR コード

基本理念

最新の知識・医療技術と礼節をもって、
 良質で安全な医療を目指します。

運営方針

1. 良質で安全な医療の提供
4. 教育・研修・臨床研究の推進
2. 政策医療の推進
5. 国際医療協力の推進
3. 医療連携と救急医療の推進
6. 健全経営

患者様の権利

1. 良質かつ適切な医療を公平にうける権利があります
2. ご自身の医療について理解しやすい言葉と方法で十分な説明と情報を受ける権利があります
3. 病院から説明と情報を得た上で、自らの意志で治療を受け、あるいは選択し、拒否する権利があります
4. 自分の診療記録の開示を求める権利があります
5. セカンド・オピニオンを求める権利があります
6. 個人としての人格の尊重とプライバシーの保護を受ける権利があります

特集 看護師特定行為研修第6期生を迎えて

令和6年5月28日(火)、看護師特定行為研修第6期生の開講式が挙行されました。

今年度は、本院での研修が開講して以来、最多となる10名の研修生を迎えました。

県内、県外から集まった研修生は皆、それぞれが所属する施設からの推薦を受け、自部署の期待を背負い、就労しながら7ヶ月間の研修に臨みます。当院での研修が充実したものとなるよう精一杯支援したいと考えております。関係各所の皆様方のご協力をよろしくお願い申し上げます。

さて、看護師特定行為研修が発足して、今年9年目を迎えます。その間、共通科目と区別科目の受講時間が見直されたり、領域別パッケージが設けられたりと、より多くの看護師が受講しやすいように省令が改正されてきました。また、平成30年度の診療報酬改定からは、該当する区分の研修修了者が評価されるようになり、さらに令和6年度の診療報酬改定からは介護保険でも加算の算定要件に含まれるようになりました。短期間でのこれらの改定は、医療分野における看護師特定行為研修修了者のニーズが高まっていることを示しています。そのため厚生労働省は、「特定行為研修の組織定着化支援事業」を立ち上げ、特定行為を実践でき

る看護師の養成に取り組んでいます。

当院は、令和1年度より指定教育機関として特定行為研修を実施しております。各分野に精通した指導医と研修修了者による丁寧な学習サポートを行っており、当院所属以外の看護師も受け入れております。これからますますニーズが高まるこの研修に対して、「興味はあるけど、仕事との両立が心配」など、迷っていらっしゃる方、まずは、お気軽にお問い合わせください。

未来の医療を担う看護師特定行為研修に対する、ご理解とご支援をどうぞよろしくお願い申し上げます。

看護師特定行為研修担当
橋口 清美



授業風景





佐田クリニック

院長 **佐田** きみのり **公範**



◆ 貴院のアピールをお願いします

当院は熊本市中央区の端、東区との境界線近くにあります。今年1月に父より院長を引き継ぎまして、現在は2診体制で診療しています。院長交代に伴い標榜科目を内科のみ（内科、糖尿病内科、代謝・内分泌内科、漢方内科）に変更しましたが、実際は地域のかかりつけとして骨粗鬆症、爪白癬など何でも診ています。本当の専門は糖尿病で、とくに慢性心不全・慢性腎臓病の早期発見・悪化予防に力を入れています。あと男性更年期障害に興味があり、代謝・内分泌内科としてそちらの診断・治療を行っているのが少し珍しいかもしれません。

◆ 先生の趣味・お勧めスポットを教えてください

私の趣味はラグビーですが、昨年43歳にして第一子を授かり、子育て中のためラグビーも筋トレも休業中です。開業医なので怪我もご法度ではありますが、密かに復帰計画を練っているところです。お勧めスポットは前任地の水俣です。あまり観光のイメージは無いかもしれませんが、隣の津奈木、芦北もあわせて肉、魚、野菜、果物すべて美味しく（お酒も）、温泉もあり、人も優しいところでした。

◆ 当院へのご要望をお聞かせ下さい

当院は無床クリニックなので緊急時は近隣の二次救急医療機関に診察をお願いすることが多々ありますが、その後、貴院に転院されたとのことご報告もいただきます。自分が研修医だった当時と変わらず「断らない救急」を継続されており、頭が下がります。今後もお世話になることと存じますが、代謝内科同門の先生方や医学部同期の櫻井（学生時代はヒゲはありませんでした）がいるので大変心強いです。



【診療科目】

内科、糖尿病内科、代謝・内分泌内科、漢方内科

【診療時間】

月・火・水・金 9:00～13:00、14:00～18:00
木・土 9:00～12:30
(15分前受付終了)

【休診日】

日・祝祭日・お盆・年末年始

【住所】

〒862-0970 熊本市中央区渡鹿4丁目10-7

【TEL】

096-372-5577

【FAX】

096-372-5572

【ホームページ】

<https://sada-clinic.com>



最近のトピックス

マダニ感染症について

国立病院機構熊本医療センター
救命救急科おももと ひろゆき
大本 寛之

1 マダニについて

マダニは、世界中に 800 以上の種が知られており、そのうち日本には 47 種が生息しているとされています。マダニは小さな節足動物で、主に森林や草地に生息しています。体長は 3mm～10mm 程度で、ダニ類の中では大型で吸血性です。マダニの種類によっては人間や動物に吸血し、感染症を媒介することが知られています。

春から秋にかけてマダニが活発化するため注意が必要です。



吸血前 (約 3mm)



吸血後 (約 10mm)

吸血後は体が大きくなります!!

2 マダニ感染症とは

マダニ感染症とは、マダニが媒介するウイルスや細菌によって引き起こされる病気の総称です。マダニが原因となる感染症には日本紅斑熱、ライム病、ツツガムシ病、SFTS (重症熱性血小板減少症候群)、ダニ媒介性脳炎、クリミア・コンゴ出血熱などが知られています。ダニによる感染症は日本と世界で増加傾向にあり、気候変動や都市化、人々の活動範囲の拡大などによるものと考えられています。

3 マダニ感染症の症状

- 頭痛：強い頭痛が起こる事があります。
- 発熱：高熱が出る場合があります。
- 筋肉痛：全身に筋肉痛が及ぶ事があります。
- 皮膚の発疹：ライム病などは特有の皮膚症状を呈する事があります。
- 刺し口：症状の原因となるマダニの刺し口が見られます。



頭痛



発熱



皮膚の発疹



筋肉痛 等...

4 マダニ感染症の原因と対策

原因

- 野外活動中にマダニに咬まれる
- 感染した動物に触れる

対策

- 長袖・長ズボンの着用：なるべく肌の露出を少なくし、山や田畑に入る時などは長袖長ズボンを着用する。服は、明るい色のもの (マダニを目視で確認しやすい) がお薦めです。
- 虫よけスプレー：マダニが嫌う虫除け剤を使用する。
- マダニチェック：野外活動後には全身をよくチェックし、マダニを発見したらすぐに取り除く。
- シャワーや入浴：帰宅したら体の汚れをしっかりと払い、服を着替えて、すぐにお風呂でよく体を洗う。

マダニ感染症の対策

明るい色の洋服がおすすめです
(マダニを目で見て確認しやすいため)

シャワーや入浴
よく身体を洗う山や田畑に入る時は肌の露出が
少ない服装を着用しよう

帽子をかぶる

袖口を手袋の中に

首を出さない

長袖・長ズボン

ズボンを靴の中に

虫よけスプレー
マダニに効く
虫除け剤を使用する野外活動後に
全身を
チェックする

5 マダニ感染症の治療

マダニに咬まれたと気が付いた場合は、無理に取ってしまうとマダニの一部が皮膚内に残って化膿したり、マダニの体液を逆流させてしまったりするおそれがあります。重症化することもありますので、マダニに咬まれた場合は早急に医療機関に相談し診察を受けることが重要です。基本的には対症療法で対応しますが、場合によっては抗生物質や抗ウイルス薬を使用することもあります。

くまびょう TOPICS

5/25 (土) | 新人看護師リフレッシュ研修開催 看
5/26 (日)

【筆者】看護師長：阿久根 純

当院に新人看護師が入職して2ヶ月が経過しました。

阿蘇の自然の中でリフレッシュし、同期の親睦を深めました！

「普段なかなか話せない同期や看護師長と話す機会が持て、良い機会になった」「楽しかった」との感想も聞かれました。

これからも皆で支え合いながら、各々が目指す理想の看護師になるために切磋琢磨してほしいと思います。

【場所】阿蘇



5/31 (金) | Oncentra Seeds (放射治療計画装置) を更新しました 放

【筆者】主任診療放射線技師：坂田 潤一

2024年5月より前立腺がんの密封小線源治療に使用されるOncentra Seeds (放射治療計画装置、図1) の更新を行いました。

密封小線源治療とは、小さな線源 (放射性ヨードI-125) を前立腺内に刺入して埋め込み、前立腺の内部から放射線を照射する治療法です。埋め込む数は50～100個程度で患者さんの前立腺の大きさによって異なり、埋め込む位置は、あらかじめ放射線治療科医師が放射線治療計画装置を用いて尿道や直腸への影響が最小でかつ線源配置が効率的な場所を選び計画します。その後、計画した位置に超音波画像を参照にしながら泌尿器科医師が会陰部から筒状の針を刺入してシードを留置します。同時に診療放射線技師が透視画像でも留置した線源の個数・位置を確認します。また、この手術は麻酔科医師・看護師の協力による全身麻酔管理のもとで行われます。今回の装置更新により鮮明な超音波画像となり、より精度の高い治療が可能となりました (図2)。



図1

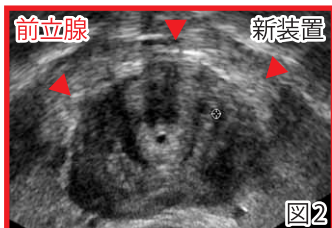
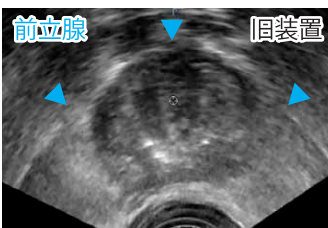


図2

【場所】放射線治療センター

5/31 (金) | 職員合同研修会開催 事
6/1 (土)

【筆者】庶務班長：坂田 勇輔

令和6年5月31日 (金) から6月1日 (土) にかけて、令和6年度職員合同研修会が菊南温泉ユウベルホテルで開催され、医師をはじめ看護師、

メディカルスタッフ、看護学校教員、診療情報管理士、事務職員の多職種からなる総勢107名が参加されました。



1日目

国立病院機構本部より大西友弘副理事長、九州グループより大竹正伸総括長、柳井由香人事担当参事が参加され、「国立病院機構の今と、これから」と題して大西友弘副理事長の特別講演が行われました。国立病院機構の歴史を振り返りながら、医療業界を取り巻く環境の変化に対して、国立病院機構としてこれからどうしていくべきかについてお話をいただき、皆さん興味深く聴講されていたのが印象的でした。

特別講演後に行われた意見交換会では、和気藹々とした雰囲気の中、職種の垣根を超えて活発な意見交換が行われ、より一層親睦が深まったと思います。



2日目

割り当てられたテーマの発表に向けて、午前中は各班 (6班) に分かれてワークショップを行い、それぞれの班が知恵を絞りながら積極的に意見を取り交わしていました。午後からは班で出し合った意見を取りまとめてプレゼンテーションが行われ、「職場環境を改善するアイデア」のテーマで発表した1班が見事1位となりましたが、各班それぞれに創意工夫が凝らされており、どの班も素晴らしいプレゼンテーションだったと思います。職員合同研修会で発表された提案はこれまで実際に導入されたものもあり、今回の研修で発表された提案についても導入されることを期待したいと思います。



【場所】菊南温泉ユウベルホテル



Medical Intern Report 研修医レポート

臨床研修医

いげみ ひろき
池上 大樹



こんにちは。研修医1年目の池上大樹と申します。生まれも育ちも熊本一筋26年です。3月に熊本大学医学部を卒業し、4月から熊本医療センターで初期臨床研修をさせていただいています。研修が始まり約2か月が過ぎようとしています。診療科の業務だけでなく救急外来当直や各研修セミナーなど学びの多い毎日です。初めはオーダーや連絡の仕方など、臨床の現場で普段から行われていることがまったくわからず苦悩の毎日でしたが、諸先生方や事務の方々、コメディカルの皆様のお力をかりながら、なんとか今日まで食らい付いてきました。私は外科から研修が始まりました。外科の先生方に手厚く指導していただき、大変充実した臨床研修のスタートを切ることができました。6週間の間に多くの手術に入らせていただきま

した。手術に入るなかで糸結びや縫合など様々な外科的手技を教えていただき、救急や日常の診療にも活かせるような技術を習得できただけでなく、解剖学的知識や手術を行う上でのお作法に至るまで今後長く医療に携わる上で重要なことを多く学ばせていただきました。また、手術だけではなく術前術後の全身管理はもちろんのこと、患者様や家族への対応や入院・転院業務など、患者様や地域の病院の関わり方まで経験させていただくことができました。現在は血液内科で研修をさせていただいておりますが、外科とは違い内科的な病棟管理を中心に指導いただき新鮮な毎日を過ごさせていただいています。今までの教科書上だけの勉強と実臨床のギャップを感じ、自分の無力さを痛感する毎日ですが、失敗を次の成功へ確実に繋げられるよう、積極的な姿勢と自己学習を欠かさずに成長していきたいと思っております。不慣れなことが多く、ご迷惑をおかけすることも多いと思っておりますが精一杯頑張りますのでご指導のほどよろしくお願いいたします。

臨床研修医

うえかわ まいの
上川 舞乃



こんにちは。研修医1年目の上川舞乃と申します。東海大学を卒業し、新年度より熊本医療センターで初期臨床研修をさせていただいております。ローテートしている診療科の研修をはじめとして、夜間や休日の救急外来研修、医療従事者として知っておくべき知識や基本的手技の講義や研修など様々なことを日々学んでおります。

私は血液内科から研修が始まりました。内科管理はもちろんのこと、カルテ入力の仕方やオーダーの出し方など基本的なこと一から丁寧に教えていただきました。骨髄穿刺やPICC挿入といった手技も経験させていただいております。先生方が行われている姿や教科書を見ていると、とてもスムーズで何も難しい点はないように思っていたのですが、実際に施行して

みると一つ一つの動作で手が止まってしまう、知識と実践のギャップを痛感しました。その中で、動作ごとに何が大切でどのようなコツがあるのかを考えることももちろん重要だと思いますが、全体的な流れを頭に浮かべどのような動きをすれば全体がスムーズに進んでいくのかきちんと準備することが最も大切であると私は感じました。また、学生の頃と今では、検査所見への向き合い方や患者さまとの接し方など変えていかなければならない点が多々あり、それらの必要性を実感する毎日です。

一緒に治療に参加させていただけるこの恵まれた環境に感謝し、責任感のある言動を心掛けたいです。また、日々の診療科だけでなく救急外来研修においても先生方や看護師さん、技師さんをはじめとするたくさんの方々から様々なことを教えてくださることに感謝しております。

ご迷惑をお掛けすると思っておりますが日々精進して参りますので、ご指導ご鞭撻のほどよろしくお願いいたします。

2024年7月 研修のご案内

二の丸モーニングセミナー

日時▶ 7月4・11・18・25日(木) 8:15～8:45
場所▶ 国立病院機構熊本医療センター研修ホール

第73回 診断と治療—最新の基礎公開講座— [日本医師会生涯教育講座2.5単位認定]

日時▶ 7月6日(土) 15:00～17:30
場所▶ 国立病院機構熊本医療センター研修ホール

「認知症」

- 座長 くまもと青明病院認知症疾患医療センター長 兼田 桂一郎 先生
- (1) アルツハイマー病の早期診断と認知機能評価のポイント
くまもと青明病院精神科部長 宮川 雄介 先生
- (2) 認知症行動障害の神経心理学的な理解と認知症疾患治療病棟の治療の実際
国立病院機構菊池病院精神科医長 塩沢 真揮 先生
- (3) 認知症とせん妄
国立病院機構熊本医療センター精神科部長 橋本 聡

第304回 月曜会(内科症例検討会) [日本医師会生涯教育講座1.0単位認定]

日時▶ 7月8日(月) 19:00～20:00
場所▶ 国立病院機構熊本医療センター研修室2

- 1 総合診療科からの一例 2 救命救急科からの一例

第88回 医歯連携セミナー

日時▶ 7月11日(木) 20:00～21:00
場所▶ 国立病院機構熊本医療センター研修ホール

「口腔・顎領域の症状と内科疾患」

- 座長 熊本市歯科医師会医療管理/理事 高橋 禎 先生
演者 国立病院機構熊本医療センター総合診療科部長 辻 隆宏

小児科火曜会【WEB配信あり】

日時▶ 7月23日(火) 19:00～21:00
場所▶ 国立病院機構熊本医療センター研修室1

第147回 国立病院機構熊本医療センター クリティカルパス研究会

日時▶ 7月31日(木) 17:30～18:30
場所▶ 国立病院機構熊本医療センター研修ホール

研修へのお問い合わせはこちら
国立病院機構熊本医療センター
地域医療研修センター (096) 353-3515 (直通)

研修センター
QRコード▶



患者さまをお待たせしないために

ご紹介は、外来紹介予約センター

受付 平日 8:30 ~ 17:00

をどうぞご利用ください。

096-353-6565 096-353-6566

FAX 096-353-6563



熊本医療センター
地域医療連携センター長
菊川 浩明

令和6年7月外来担当医名簿

国立病院機構熊本医療センター



診療科	月	火	水	木	金		
総合医療センター (内科)	総合診療	辻 隆宏 國友 耕太郎 吉村 文孝 久保崎 順子	辻 隆宏 國友 耕太郎 吉村 文孝 久保崎 順子	辻 隆宏 國友 耕太郎 吉村 文孝 久保崎 順子	辻 隆宏 國友 耕太郎 吉村 文孝 久保崎 順子	辻 隆宏 國友 耕太郎 吉村 文孝 久保崎 順子	
	血液	河北 敏郎 杉谷 浩規	原田 奈穂子 田口 詢	樋口 悠介 渡辺 美穂	日高 博之 河北 敏郎	原田 奈穂子 窪田 晃	
	糖尿病・内分泌	西川 武志 (午前新患) 西田 周平 (午后再診)	西田 周平 (午前新患) 西川 武志 (午后再診)	西川 武志 (午前新患) 井手口 拓弥 (午后再診)	木下 博之 (午前新患) 瀨戸口 真衣 (午后再診)	井手口 拓弥 (午前新患) 木下 博之 (午后再診)	
	呼吸器センター	熊大医師 (院内コンサルト)		小野 宏		小野 宏	
	感染症内科		小野 宏	小野 宏		小野 宏	
	腎センター (腎臓内科)	梶原 健吾	吉井 隆一	中村 朋文	東 大樹	富田 正郎	
腫瘍内科	境 健爾	境 健爾 榮 達智	境 健爾 榮 達智	境 健爾 榮 達智 (1.3.5週)	境 健爾 榮 達智 (2.4週)		
消化器病センター (消化器内科)	診察	楠本 周平 松山 太一 山本 祐弥	杉 和洋 立山 雅邦	杉 和洋 花園 ゆりか	杉 和洋 松山 太一	立山 雅邦 花園 ゆりか	
	内視鏡	午前	立山 雅邦 佐々木 大堯 花園 ゆりか 赤木 由理恵	松山 太一 佐々木 楠本 楠本 祐弥	松山 太一 周平 祐弥 山本 由理恵	立山 雅邦 佐々木 大堯 花園 ゆりか 赤木 由理恵	松山 太一 周平 祐弥 山本 由理恵
		午後	立山 雅邦 佐々木 大堯 花園 ゆりか 赤木 由理恵	松山 太一 佐々木 楠本 花園 ゆりか 山本 祐弥	立山 雅邦 松山 太一 周平 祐弥 山本 由理恵	立山 雅邦 佐々木 大堯 花園 ゆりか 赤木 由理恵	松山 太一 周平 祐弥 山本 由理恵
	腹部超音波	杉 和洋	花園 ゆりか	立山 雅邦	岡本 有紀子 赤木 由理恵	杉 和洋	
	心臓血管センター (循環器内科)	新患	木村 優一 山村 智	玉野井 俊介 有馬 義博 (隔週)	片山 哲治	田山 信至	松原 純一
		再来	田山 信至	松原 純一	山村 智	玉野井 俊介 有馬 白尾 友宏	片山 哲治 木村 優一
(心臓血管外科)	手術日		岡本 健	田中 睦郎	手術日	岡本 健	
精神・神経科	初めの方						
	2回目からの方						
小児科	診察	水上 智之	興梠 雅彦	水上 智之	水上 智之	渡邊 優	
	免疫	水上 智之		水上 智之	水上 智之		
	血液	右田 昌宏		横山 智美		右田 昌宏	
	アレルギー		渡邊 優		緒方 美佳		
外科		原田 和人 日高 香織 (隔週)	水元 孝郎 松本 克孝 小野 明日香	岩上 志朗	宮成 信友 黒木 秀幸	久保田 竜生	
	脳神経センター (脳神経外科)	中川 隆志 大塚 忠弘	手術日	内川 裕貴 大塚 忠弘	中川 隆志	伊東山 剛 大塚 忠弘	
(脳神経内科)	1 診 2 診	幸崎 弥之助 高松 孝太郎	田北 智裕 津田 幸元	高松 孝太郎 津田 幸元	田北 智裕 幸崎 弥之助	津田 幸元 田北 智裕	
整形外科	午前	1 診	満瀬 葉介 (新患)	手術日	前田 智 (新患)	手術日	寺本 周平 (新患)
		2 診	福元 哲也 (新患)		福元 哲也 (新患)		中馬 東彦 (新患)
		3 診	福田 和昭 (新患)		福田 和昭 (新患)		東 宗一郎 (新患)
	午後	1 診	寺本 周平 (再診)		松下 祥大 (再診)		満瀬 葉介 (再診)
		2 診	福元 哲也 (再診)		東 宗一郎 (再診)		中馬 東彦 (再診)
		3 診	福田 和昭 (再診)				
泌尿器科	前田 喜寛 (毎週) 矢野 大輔 (1.3.5週) 鮫島 智洋 (2.4週)	菊川 浩明 鮫島 智洋 高橋 えりか	担当医 (手術日) (紹介のみ)	前田 喜寛 矢野 大輔 村上 栄敏	菊川 浩明 渡辺 崇 / 担当医		
産婦人科	高木 みか 瀬尾 優太郎	山本 直 前田 菜々	手術日	高木 みか 瀬尾 優太郎	山本 直 前田 菜々		
感覚器センター (眼科)	榮木 大輔 中原 敦子 幸野 理久	(手術日)	榮木 大輔 中原 敦子 幸野 理久	(手術日)	榮木 大輔 敦子 幸野 理久		
感覚器センター (耳鼻咽喉科)	手術日	上村 尚樹 寺田 夕希	手術日	担当医	上村 尚樹 寺田 夕希		
感覚器センター (皮膚科)	初診 (紹介あり)	石橋 卓行	牧野 公治	浦田 和美	担当医 (手術日)	哈 斯塔 (ハスタ)	
	再診 (初診 その他)	浦田 和美 石橋 卓行	哈 斯塔 (ハスタ) 牧野 公治	石橋 卓行 浦田 和美		牧野 公治 哈 斯塔 (ハスタ)	
難治性皮膚疾患治療センター	午前10時～、1日1例限定 詳細は、熊本医療センター皮膚科 Web サイトをご覧ください						
形成外科	(午 後) 大島 秀男 (リンパ浮腫外来) 蓮田 敏也	(午 後) 担当医 (紹介のみ)	手術日	(午 後) 大島 秀男 蓮田 敏也	(午 後) 大島 秀男 東野 哲志 蓮田 敏也		
放射線科	治療 (予約制)	富高 悦司、大塚 崇裕					
	画像診断	根岸 孝典、浅尾 千秋、伊藤 加奈子、井上 聖二郎、神戸 あゆみ、大塚 崇裕、吉松 俊治					
麻酔科	宮崎 直樹 (術前診察 / 麻酔相談)				(午前のみ) 瀧 賢一郎 (麻酔相談)		
緩和ケア外来	境 健爾	境 健爾	境 健爾	境 健爾 (1.3.5週)	境 健爾 (2.4週)		
歯科 口腔外科	森 久美子 谷口 広祐 東 真有香 上田 夏野	中島 健 森 久美子 東 真有香 上田 夏野	中島 健 谷口 広祐 東 真有香 上田 夏野	中島 健 谷口 広祐 東 真有香 上田 夏野	中島 健 谷口 広祐 東 真有香 上田 夏野		
	救命救急センター	櫻井 聖大 洪沢 崇行 橋本 聡 松本 克孝 國友 耕太郎 吉村 文孝 深水 浩之 杉野 大樹 寛之	櫻井 聖大 洪沢 崇行 橋本 聡 國友 耕太郎 久保崎 順子 深水 浩之 杉野 大樹 寛之	櫻井 聖大 洪沢 崇行 橋本 聡 松本 克孝 深水 浩之 木村 文彦 杉野 大樹 寛之	櫻井 聖大 洪沢 崇行 橋本 聡 松本 克孝 深水 浩之 宮内 大介 杉野 大樹 寛之		
看護外来	ストーマ	認定看護師	認定看護師	認定看護師	認定看護師		
	がん看護	認定看護師	認定看護師	認定看護師	認定看護師		
	移植後フォローアップ	担当看護師	担当看護師	担当看護師	担当看護師		

(注) 担当医は都合により変更することがあります。手術日はお待たせする場合もございますので、御了承ください。

R6/7/1